


«На ступень выше: переход детей в 1, 5, 10»

Эгле Евгений Сергеевич, педагог-психолог,
руководитель СПС, ШСМ МАОУ СШ №150

Навыки адаптации к образовательному учреждению




1. Умение слушать
2. Умение обращаться за помощью
3. Умение выражать благодарность
4. Умение следовать полученной инструкции
5. Умение доводить работу до конца
6. Умение вступать в обсуждение
7. Умение предлагать помощь взрослому
8. Умение задавать вопросы
9. Умение заявлять о своих потребностях
10. Умение сосредотачиваться на своем занятии
11. Умение исправить недостатки в работе



Навыки адаптации учащихся 5 класса к новым условиям обучения



1. Умение осознавать требования учителя и соответствовать им
2. Умение устанавливать межличностные отношения с педагогами
3. Умение принимать и соблюдать правила жизни класса и школы
4. Умение планировать свои действия и оценивать результаты своей работы
5. Навыки общения и достойного поведения с одноклассниками
6. Навыки совместной деятельности
7. Навыки самостоятельного решения конфликтов мирным путём
8. Навыки самоподдержки, и способность справляться со стрессом
9. Навыки адекватной оценки собственных возможностей и способностей



Навыки адаптации учащихся 10 класса к новым условиям обучения



1. Умение находить личный смысл обучения
2. Умение адекватно оценивать свои сильные и слабые стороны
3. Умение выстраивать систему отношений и общения с окружающими
4. Способность к труду, обучению, к организации досуга и отдыха;
5. Умение быть автономным и самоорганизованным
6. Умение изменять поведения в соответствии с ролевыми ожиданиями других, контекстом ситуации



По соотношению процессов адаптации – индивидуализации, а также по позиции личности в социуме можно выделить следующие варианты социальной адаптации:

- *радикальная адаптация* – самореализация через изменение личностью существующего социального мира;
- *гиперадаптация* – самореализация через влияние личности на социальную жизнь посредством ее сверхдостижений;
- *гармоничная адаптация* – самореализация личности в социуме посредством ориентации на социальные требования;
- *конформистская адаптация* – приспособление за счет подавления индивидуальности, блокировка самореализации;
- *девиантная адаптация* – самореализация посредством выхода за существующие социальные требования (нормы);
- *социально-психологическая дезадаптация* – состояние блокировки процессов самореализации и адаптации.



При любом варианте социализации поведение конкретного человека можно описать, используя общие характеристики поведения:

- **мотивированность** – внутренняя готовность действовать, направляемая потребностями и целями личности;
- **адаптивность** – соответствие ведущим требованиям социальной среды;
- **аутентичность** – соответствие поведения индивидуальности, его естественность для данной личности;
- **продуктивность** – реализация сознательных целей;
- **адекватность** – согласованность с конкретной ситуацией.

Более частными, но не менее важными являются такие признаки поведения личности, как:

- *уровень активности* (энергичность и инициативность);
- *эмоциональная выразительность* (сила и характер проявляемых аффектов);
- *динамичность* (темп);
- *стабильность* (постоянство проявлений в различное время и в разных ситуациях);
- *осознанность* (понимание своего поведения, способность объяснить его словами);
- *произвольность* (самоконтроль);
- *гибкость* (изменение поведения в ответ на изменения среды).

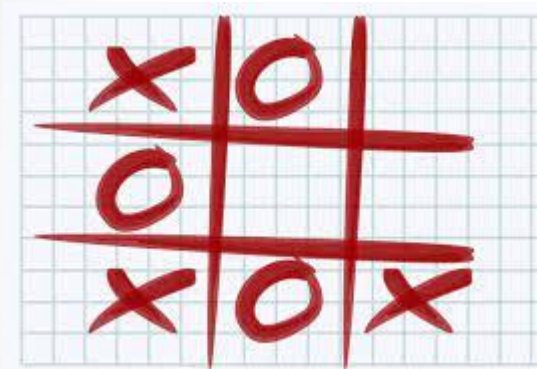
Пирамида потребностей А.Маслоу



Структура деятельности по А.П. Леонтьеву



Основные виды деятельности:



мотивация(потребность)–цель–задача–деятельность

ПЕРИОДИЗАЦИЯ ПСИХИЧЕСКОГО РАЗВИТИЯ В ДЕТСКОМ ВОЗРАСТЕ (по Д.Б. Эльконину)

Непосредственно-эмоциональное общение	Ведущие деятельности	Предметно-манипулятивная	Ролевая игра	Учение	Общение интимно-личностное	Учебно-профессиональная
Фазы	I II	I II	I II	I II	I II	I II
Периоды	Младенчество	Раннее детство	Дошкольное	Младшее школьное	Младшее	Старшее
Эпохи	Раннее детство		Детство		Подростничество	
Возраст, лет	0 1	3	7	12	15	17

- развитие мотивационной сферы;
- - - - - развитие определенной сферы;
- переходы эпох;
- переходы периодов

Этапы психологического отделения от родителей

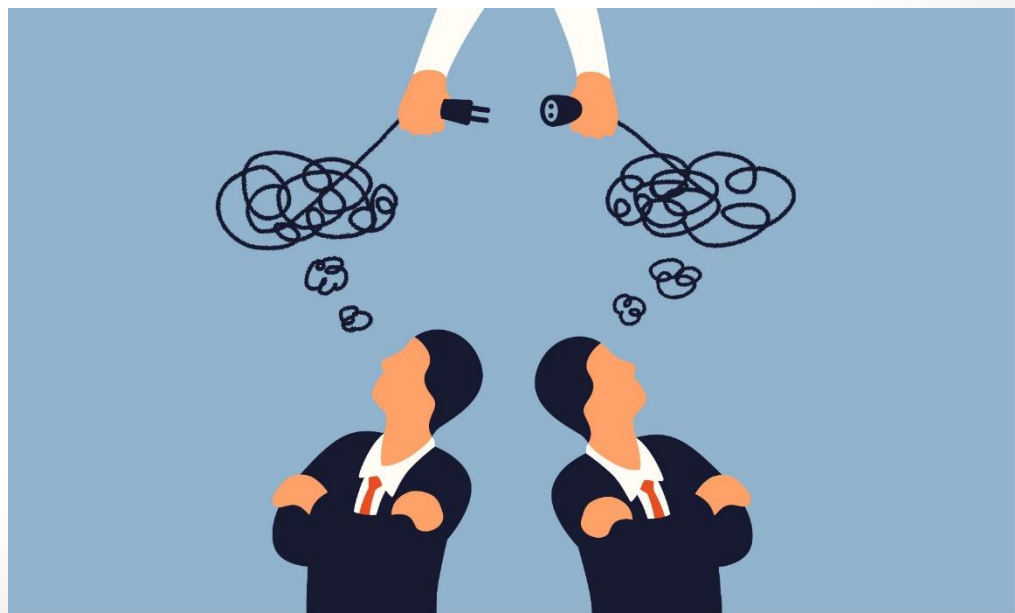


1. От рождения до года.
2. Кризис 3-х лет.
3. Подростковый возраст.
4. Период вступления в самостоятельную жизнь.

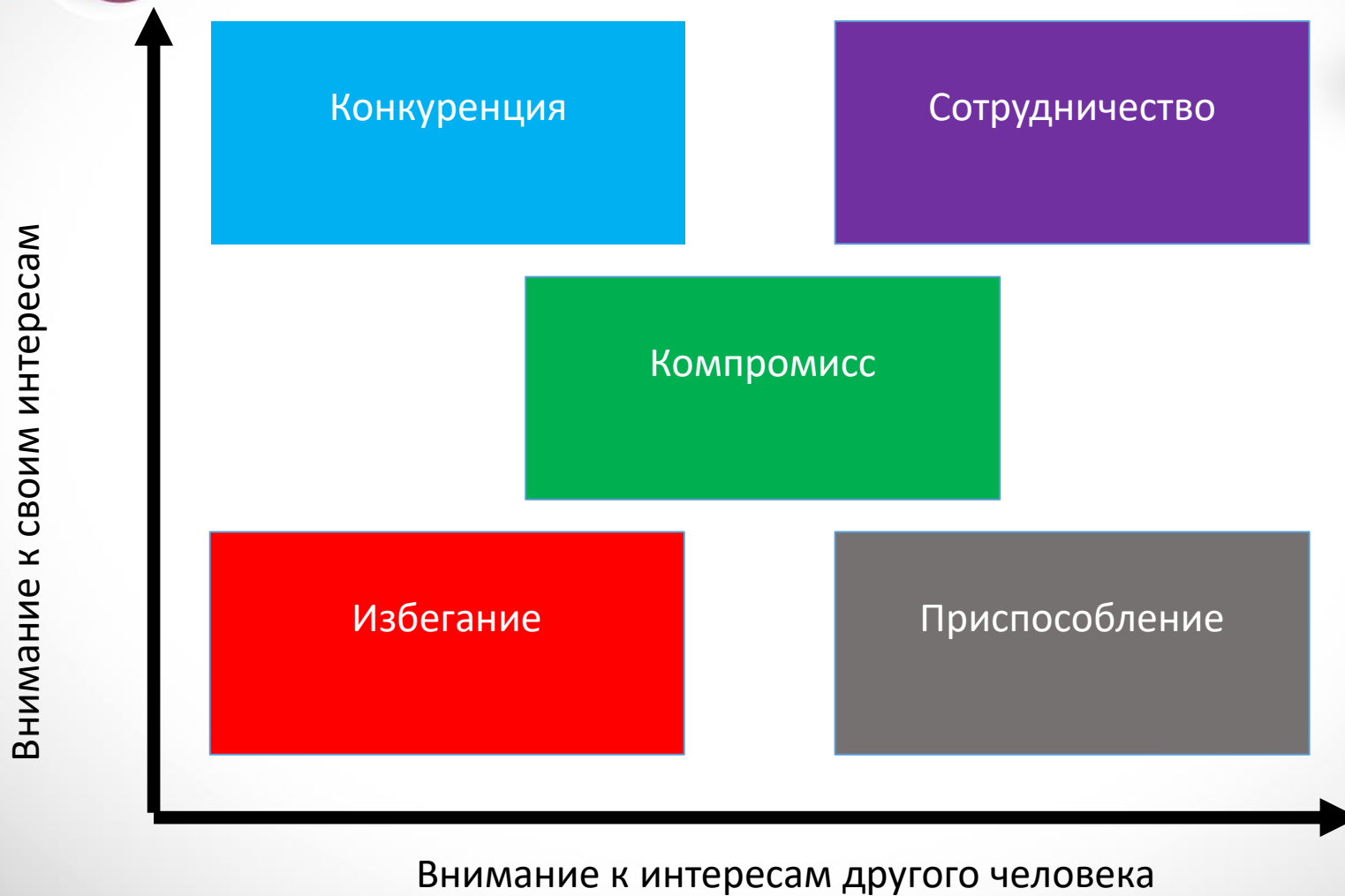


Виды сепарации:

- эмоциональная
- ценностная
- практическая
- конфликтная



Модель Томаса-Килмана





Техники эффективной коммуникации

- Открытые вопросы
- Отражение чувств
- Я сообщение

